

Uchwała Nr 95/61/2000

Zarządu Powiatu Wąbrzeskiego

z dnia 23 listopada 2000 r.

**w sprawie przyjęcia programu naprawczego Domu Pomocy Społecznej
w Wąbrzeźnie z Działem w Książkach.**

Na podst. art. 32 ust.1 ustawy z dnia 5 czerwca 1998 r. o samorządzie powiatowym (Dz. U. Nr 91 poz. 578 ze zm.) w związku z art. 10a pkt. 1 i art. 55a ust.1 ustawy z dnia 29 listopada 1990 r. o pomocy społecznej (tekst jednolity Dz. U. z 1998 r. Nr 64, poz. 414 ze zm.)

Zarząd Powiatu uchwała, co następuje :

§ 1.

Przyjmuje się program naprawczy *Domu Pomocy Społecznej w Wąbrzeźnie z Działem w Książkach* stanowiący załącznik do uchwały.

§ 2.

Uchwała wchodzi w życie z dniem podjęcia.

11-472 RADCA PRAWNY

Barbara Leć

Starosta

mgr Krzysztof Maćkiewicz

PROGRAM NAPRAWCZY
DOMU POMOCY SPOŁECZNEJ
w WĄBRZEŹNIE
z DZIAŁEM w KSIĄŻKACH

Wąbrzeźno 2000

Spis treści

- I Wprowadzenie
- II Misja Domu Pomocy Społecznej w Wąbrzeźnie z działem w Książkach
- III Zasady funkcjonowania Domu
 - 3.1. Organizacja Domu Pomocy Społecznej w Wąbrzeźnie z Działem w Książkach
 - 3.2. Oferta usług świadczonych przez Dom
 - 3.3. Dzienny harmonogram zajęć Domu
 - 3.4. Współpraca z rodziną i środowiskiem
 - 3.5. Baza lokalowa Domu
 - 3.6. Kadra Domu Pomocy Społecznej w Wąbrzeźnie z Działem w Książkach
- IV Działania, które należy podjąć w celu osiągnięcia przez Dom Pomocy Społecznej w Wąbrzeźnie z Działem w Książkach wymagań standaryzacyjnych
 - 4.1. Współpraca ze środowiskiem
 - 4.2. Kadra
 - 4.3. Baza lokalowa
- V. Harmonogram i koszty realizacji programu naprawczego

I Wprowadzenie

Dom Pomocy Społecznej w Wąbrzeźnie utworzony został na podstawie Zarządzenia Nr 53 Wojewody Toruńskiego z dnia 31 lipca 1996r. Statut placówki stanowił załącznik do w/w Zarządzenia.

W związku z wejściem w życie reformy terytorialnej organizacji kraju z dniem 1.01.1999r. Dom Pomocy Społecznej znalazł się w granicach administracyjnych Powiatu Wąbrzeskiego. Podobnie stało się z Domem Pomocy Społecznej w Książkach, który wcześniej stanowił filię DPS w Mgoszcu - obecnie powiat chełmiński. Uchwałą Nr VII/30/99 z dnia 17 maja 1999r. Rada powiatu w Wąbrzeźnie zdecydowała o połączeniu DPS w Wąbrzeźnie i DPS w Książkach w jedną jednostkę organizacyjną o nazwie Dom Pomocy Społecznej w Wąbrzeźnie z Działem w Książkach i nadała jej nowy Statut. Dom jest placówką dla osób przewlekle psychicznie chorych kobiet i mężczyzn. W Dziale w Książkach zamieszkują niepełnosprawni intelektualnie mężczyźni. W sumie DPS w Wąbrzeźnie dysponuje 80 miejscami - 65 w Wąbrzeźnie i 15 w Książkach.

II Misja Domu Pomocy Społecznej w Wąbrzeźnie z Działem w Książkach

1. Działalność naszą kierujemy do osób, które ze względu na stan zdrowia i warunki społeczne decydują się na zamieszkanie w naszym Domu.
2. Mieszkańcom zapewniamy ochronę godności osobistej, poczucie niezależności, poczucie intymności, bezpieczeństwa i uznania.
3. Współpracujemy z mieszkańcami traktując ich po partnersku, dając możliwości do współdecydowania szczególnie w zakresie funkcjonowania Domu.
4. Dzięki odpowiedniej kadrze pracowników świadczymy wysoki poziom usług, tworzymy ciepłą i miłą atmosferę.
5. Zapewniamy usługi bytowe, opiekuńcze i wspomagające, świadczenia zdrowotne, rehabilitacyjne, kulturalno-oświatowe, terapii zajęciowej.
6. Zapewniamy całodobowe wyżywienie w ruchomym czasie spożywania posiłków z uwzględnieniem diet.
7. Gwarantujemy tolerancję wyznaniową i pogładową.
8. Jesteśmy otwarci na współpracę ze środowiskiem lokalnym.
9. W Domu zamieszkują osoby przewlekle psychicznie chore.

III Zasady funkcjonowania Domu

- 3.1. Organizacja DPS w Wąbrzeźnie z Działem w Książkach
Zgodnie z nadanym Uchwałą Nr 31/21/99 Zarządu Powiatu w Wąbrzeźnie z dnia 8 lipca 1999r Regulaminem Organizacyjnym w celu realizacji zadań Domu zostały wyodrębnione następujące Działy:
 1. Dział medyczno - opiekuńczo - terapeutyczny
 2. Dział administracyjno - gospodarczy
 3. Dział finansowo - księgowy
 4. Dział dla osób upośledzonych umysłowo z siedzibą w Książkach.Strukturę organizacyjną Domu obrazuje zał. nr 1.

Zapewnienie i realizacja usług opiekuńczych i wspomagających zgodnych z obowiązującym standardem jest zadaniem Działu medyczno-opiekuńczo-terapeutycznego. Dział ten tworzą:

- lekarze różnych specjalności,
- pielęgniarki,
- instruktorzy terapii,
- pracownicy socjalni,
- opiekunowie,
- pokojowe,
- kapelan.

W ramach Działu medyczno - opiekuńczo - terapeutycznego funkcjonuje zespół terapeutyczno-opiekuńczy, którego głównym zadaniem jest:

- opracowanie indywidualnych planów wspierania mieszkańca,
- kontrola i ocena stopnia realizacji planu,
- modyfikacja planu i wsparcie w jego realizacji.

Opracowując plan wspierania mieszkańca uwzględniamy następujące elementy:

- wielostronną diagnozę mieszkańca,
- cele opieki,
- sposoby osiągnięcia celu,
- pozyskiwanie zasobów potrzebnych do realizacji celów,
- ocenę realizacji planów.

Działania wynikające z indywidualnego planu wspierania mieszkańca podejmuje pracownik pierwszego kontaktu. Koordynuje on także działania prowadzone przez innych pracowników.

W Domu Pomocy Społecznej w Wąbrzeźnie jeden pracownik pierwszego kontaktu obejmuje grupę 4 - 5 mieszkańców. Funkcja pracownika pierwszego kontaktu nie była wprowadzona obligatoryjnie. Jeśli stan zdrowia mieszkańca na to pozwalał to on sam dokonywał wyboru, kto nim będzie. Pracownicy dość szybko zauważyli pozytywne strony zmian zachodzących w systemie opieki i wspierania mieszkańców.

Realizacja indywidualnego planu wsparcia mieszkańca oparta jest na aktywizującym traktowaniu mieszkańców. Pracownik pierwszego kontaktu poprzez systematyczne kontakty, współtworzenia przyjaznej atmosfery bierze istotny udział w zaspakajaniu potrzeb mieszkańców oraz rozwiązywaniu istniejących problemów. Zachęca do udziału w zajęciach terapeutycznych, aktywizuje.

Uwzględniając indywidualne potrzeby i możliwości psychofizyczne mieszkańców Dom tworzy całościową ofertę usług opiekuńczych i wspomagających do których zaliczamy usługi:

- rehabilitacyjne,
- opiekuńcze,
- medyczne,
- terapeutyczne,
- socjalne,
- religijne.

Podstawowym warunkiem skuteczności terapii lub rehabilitacji mieszkańca jest jego aktywność.

Indywidualny plan wspierania mieszkańca jest odzwierciedleniem sprawowanej opieki jak również stopnia zaangażowania się mieszkańca w procesie świadczonych usług.

Ocena osiągniętych wyników dokonywana jest jeden raz w miesiącu na spotkaniach Zespołu opiekuńczo -terapeutycznego. Realizacja usług opiekuńczo-terapeutycznych znajduje odzwierciedlenie w prowadzonej dokumentacji. Są to:

- protokoły z zebrań zespołu opiekuńczo - terapeutycznego,
- indywidualne plany wsparcia mieszkańca,
- miesięczne plany proponowanych zajęć terapeutycznych,
- dziennik terapii zajęciowej z codziennie realizowanych zajęć terapeutycznych,
- książka zabiegów rehabilitacyjnych,
- dziennik terapii świetlicowej.

3.2. Oferta całościowa usług świadczonych przez DPS w Wąbrzeźnie z Działem w Książkach

Opieka w Domu Pomocy Społecznej polega na świadczeniu określonych usług pielęgnacyjnych, zdrowotnych, rehabilitacyjnych, terapeutycznych, socjalnych, religijnych i edukacyjnych.

Ważne aby zakres świadczonych przez Dom usług uwzględniał indywidualne potrzeby i możliwości psychofizyczne jego mieszkańców. Stąd też konieczność stworzenia wachlarza usług, spośród których każdy mieszkaniec (samodzielnie lub z pomocą pracowników Domu) będzie mógł wybrać te które najpełniej odpowiadają jego oczekiwaniom, potrzebom i możliwościom.

Tworząc całościową ofertę usług świadczonych przez Dom staraliśmy się brać pod uwagę nie tylko tkwiące w każdym człowieku potrzeby, (fizjologiczne, bezpieczeństwa, przynależności i miłości, uznania i samorealizacji), ale także „wyjątkowość” i „niepowtarzalność” każdej jednostki w procesie ich zaspakajania.

W ramach usług medycznych (zdrowotnych) i pielęgnacyjnych Dom umożliwia wszystkim jego mieszkańcom korzystanie z podstawowej i specjalistycznej opieki zdrowotnej, umożliwia leczenie w zakładach zamkniętych, pozwala na leczenie i rehabilitację w sanatoriach i ośrodkach rehabilitacyjnych oraz na korzystanie z niezbędnej pielęgnacji.

Oferta usług w zakresie terapii zajęciowej umożliwia mieszkańcom samorealizację, rozbudza ich aktywność, daje szansę zdobycia uznania w najbliższym otoczeniu. Szeroki i urozmaicony wachlarz zajęć proponowanych przez pracownię form plastycznych, koło teatralno-literackie, koło ergoterapii oraz koło kulinarne pozwala większości pensjonariuszy Domu znaleźć zajęcia które ich interesują, pozwalają wykorzystać posiadane zdolności i umiejętności.

Usługi rehabilitacyjne świadczone przez Dom dostosowane są do stanu zdrowia, wieku i możliwości mieszkańców. Mają one na celu poprawę lub przynajmniej utrzymanie dotychczasowej sprawności mieszkańców placówki. Wśród oferowanych zajęć istotną rolę odgrywają ćwiczenia indywidualne a także ćwiczenia na przyrządach w sali rehabilitacyjnej i zajęcia zespołowe (gry i zabawy zręcznościowe).

W ramach usług socjalnych DPS Wąbrzeźno zapewnia mieszkańcom niezbędną pomoc w załatwianiu ich spraw osobistych, pomoc w rozwiązywaniu problemów, możliwość bezpiecznego przechowywania środków pieniężnych i przedmiotów wartościowych, pomoc w zaspokajaniu potrzeb religijnych, kulturalnych i oświatowych a także wsparcie dla rozwoju samorządności na terenie Domu.

3.3. Dzienny harmonogram zajęć w Domu

Dyżur ranny od godz. 6⁰⁰ do 14⁰⁰

6 ⁰⁰ - 6 ¹⁰	przyjęcie dyżuru, zapoznanie się z raportem
6 ¹⁰ - 7 ³⁰	pomoc mieszkańcom w toalecie porannej, ubieraniu się, ścieleniu łóżek, przygotowaniu leków
7 ³⁰ - 8 ³⁰	śniadanie, karmienie osób niesprawnych, rozdanie leków
8 ³⁰ - 9 ⁰⁰	wykonanie zabiegów medycznych, rozpoznanie się z planami zajęć, przygotowanie materiałów i sal do terapii zajęciowej
9 ⁰⁰ - 9 ¹⁵	śniadanie personelu
9 ¹⁵ - 10 ⁰⁰	prowadzenie indywidualnej i grupowej terapii zajęciowej i rehabilitacji, uzupełnianie dokumentacji, sprzątanie sal mieszkańców, łazienek
10 ⁰⁰ - 10 ¹⁵	pobieranie z kuchni i rozdanie II śniadania diet cukrzycowych
10 ¹⁵ - 12 ⁰⁰	dalsze prowadzenie terapii zajęciowej i rehabilitacji
12 ⁰⁰ - 12 ³⁰	przygotowanie leków oraz mieszkańców do obiadu
12 ³⁰ - 13 ³⁰	obiad, karmienie osób niepełnosprawnych, rozdanie leków (obiad wydawany jest do 15 ⁰⁰)
13 ³⁰ - 13 ⁵⁰	uzupełnienie dokumentacji, podpisanie zleceń, udokumentowanie wykonywanej pracy
13 ⁵⁰ - 14 ⁰⁰	zдание dyżuru zmianie południowej

Dyżur popołudniowy od godz. 14⁰⁰ do 22⁰⁰

14 ⁰⁰ - 14 ¹⁰	przyjęcie dyżuru, zapoznanie się z raportem
14 ¹⁰ - 15 ⁰⁰	sprzątanie pomieszczeń biurowych, przygotowanie materiałów do terapii
15 ⁰⁰ - 17 ¹⁵	prowadzenie terapii zajęciowej oraz indywidualnych zajęć z mieszkańcami, pomoc w rehabilitacji
17 ¹⁵ - 18 ⁰⁰	przygotowanie leków oraz mieszkańców do kolacji
18 ⁰⁰ - 18 ³⁰	kolacja, rozdawanie leków, karmienie chorych
18 ³⁰ - 18 ⁴⁵	przerwa na kolację dla personelu
18 ⁴⁵ - 19 ⁴⁵	dalsze prowadzenie terapii zajęciowej
19 ⁴⁵ - 21 ⁰⁰	przygotowanie mieszkańców do snu, wykonywanie toalety wieczornej oraz zabiegów pielęgnacyjnych
21 ⁰⁰ - 21 ⁵⁰	prowadzenie dokumentacji, wpisanie wykonanej terapii, obchód wieczorny
21 ⁵⁰ - 22 ⁰⁰	przekazanie dyżuru zmianie nocnej

Dyżur nocny o godz. 22⁰⁰ do 6⁰⁰

22 ⁰⁰ - 22 ¹⁰	przyjęcie dyżuru, zapoznanie się z raportem
22 ¹⁰ - 22 ³⁰	wieczorny obchód Domu
22 ³⁰ - 5 ⁵⁰	nadzór nad podopiecznymi, udzielanie pomocy medycznej i pielęgnacyjnej, czuwanie nad bezpieczeństwem mieszkańców z uwzględnieniem zagrożenia pożarowego, stałe obchody Domu, zapewnienie ciszy nocnej, sprzątanie szaf z lekami, gabinetu zabiegowego, przygotowanie zestawów do porannych

5⁵⁰ - 6⁰⁰ zabiegów, przygotowanie druków i próbek do pobierania krwi, uzupełnienie dokumentacji mieszkańców
pisanie raportu i przekazanie dyżuru zmianie rannej

3.4. Współpraca z rodziną i środowiskiem

Współpraca z rodziną i środowiskiem odgrywa bardzo ważną rolę w życiu mieszkańców gdyż :

1. zapobiega izolacji placówki i jej mieszkańców,
2. pozwala na utrzymanie więzi z rodziną mieszkańca jego dawnym środowiskiem życia,
3. daje szansę zrozumienia problemów mieszkańców Domu przez środowisko lokalne,
4. uczy tolerancji wobec drugiego człowieka,
5. pozwala mieszkańcom zaspokoić potrzebę przynależności miłości i akceptacji (zwłaszcza w kontaktach z rodziną)

Rodzina odgrywa bardzo ważną rolę w życiu każdego człowieka. Z tego też względu Dom kładzie ogromny nacisk na utrzymanie i pielęgnowanie stosunków z bliskimi.

Mieszkaniec DPS ma możliwość kontaktowania się z rodziną nie tylko za pośrednictwem poczty i telefonu ale także bezpośrednio - w czasie wizyt rodziny na terenie Domu jak i wyjazdów do krewnych i znajomych. Rodzina uczestniczy też w uroczystościach organizowanych przez Dom. W sytuacji, kiedy stosunki z rodziną nie układają się pomyślnie - mieszkaniec zawsze może liczyć na wsparcie ze strony pracownika socjalnego, który pomoże mu znaleźć płaszczyznę porozumienia z bliskimi, napisze list, skontaktuje się z krewnymi telefonicznie lub osobiście.

Obok kontaktów z rodziną i bliskimi, ważną rolę w życiu mieszkańca Domu odgrywają kontakty ze środowiskiem. Dom jest placówką otwartą, tak więc mieszkańcy bez przeszkód mogą uczestniczyć w bieżącym życiu lokalnej społeczności, stając się jego elementem. Dom i jego mieszkańcy starają się utrzymywać stały kontakt z instytucjami kultury, oświaty. Organizowane są także imprezy integracyjne, w których uczestniczą np.: członkowie Klubu Seniora, młodzież z okolicznych szkół.

Kontakty z rodziną i środowiskiem pozwalają Domowi oraz jego mieszkańcom na utrzymanie związków ze społecznością lokalną. Są bardzo ważne w procesie zaspokajania potrzeb mieszkańców, ułatwiają ich aklimatyzację w placówce, dają szansę rozwoju umiejętności społecznych, uczą tolerancji wobec drugiego człowieka i zblizają środowisko Domu ze środowiskiem „zewnątrznym”.

Od lutego bieżącego roku jedenastoosobowa grupa mieszkańców naszej placówki uczestniczy w prowadzonych przy Wąbrzeskim Stowarzyszeniu Dzieci Specjalnej Troski - Warsztatach Terapii Zajęciowej. Dzięki uzgodnieniom między dyrekcją Domu a kierownikiem MOPS Wąbrzeźno - podopieczni Ośrodka Pomocy Społecznej mogą korzystać z obiadów na terenie DPS Wąbrzeźno.

3.5. Baza lokalowa Domu w Wąbrzeźnie

Budynek Domu Pomocy Społecznej w Wąbrzeźnie w 1996r został zaadaptowany w miarę możliwości architektonicznych do potrzeb placówki. Wcześniej mieściła się w nim administracja Okręgowej Spółdzielni Mleczarskiej. Budynek jest czterokondygnacyjny, niepodpiwniczony o powierzchni użytkowej 1394m². Nie posiada windy.

Na I kondygnacji - niski parter - znajduje się:

- 1) duża świetlica
- 2) magazyn produktów suchych
- 3) wymiennikownia ciepła
- 4) wentylatorownia
- 5) stołówka
- 6) kuchnia z zapleczem socjalnym dla personelu
- 7) magazyn chłodniczy
- 8) podręczna pralnia

II kondygnacja - wysoki parter - znajduje się

- 1) magazyn materiałowy
- 2) izolatka
- 3) sala fizjoterapii
- 4) węzeł sanitarny (3 ubikacje, 1 prysznic, 2 umywalki, 1 wanna)
- 5) szwalnia
- 6) 5 pokoi 3 osobowych
- 7) pokój terapii zajęciowej
- 8) palarnia
- 9) gabinet pracowników socjalnych

III kondygnacja - I piętro

- 1) cztery pomieszczenia zajęte przez administrację Domu:
(kasa, księgowość, kadry, dyrektor)
- 2) węzeł sanitarny (3 ubikacje, 2 umywalki, 2 prysznice)
- 3) kierownik działu medyczno-terap. opiekuńczego
- 4) 5 pokoi 3 osobowych
- 5) świetlica - kaplica (pokój dziennego pobytu)
- 6) podręczna kuchenka
- 7) dużyrka pielęgniarek wraz z pokojem socjalnym i podręcznym magazynkiem pościeli o odzieży

IV kondygnacja - II piętro

- 1) 2 pokoje 2 - osobowe
- 2) 8 pokoi 3 -osobowych
- 3) 2 pokoje 4 - osobowe
- 4) mała świetlica (pokój zabaw)
- 5) gabinet lekarski
- 6) węzeł sanitarny (2 prysznice, 3 ubikacje, 3 umywalki, 1 pisuar)

Topografię pomieszczeń ukazuje zał. Nr 2.

Budynek placówki usytuowany jest w dogodnym dla jego przeznaczenia miejscu. Nieopodal Domu znajduje się przystanek komunikacji miejskiej, co bardzo ułatwia mieszkańcom z korzystania z niej. Ponadto w niewielkiej odległości znajduje się zespół sklepów jednego z wąbrzeskich osiedli mieszkaniowych - robienia drobnych zakupów przez mieszkańców nie stanowi więc problemu. Zapewniamy także mieszkańcom pełną integrację ze środowiskiem zewnętrznym - mieszkańcy mają swobodny dostęp do Urzędów, poczty, kościoła, biblioteki itp.. Samo Wąbrzeźno jest dość dobrze skomunikowane z okolicznymi miastami i miejscowościami co ułatwia utrzymywanie kontaktu z rodziną. Dom posiada także częściowo zagospodarowany teren zieleni o pow.ok.5500m², który w znacznym stopniu zwiększył „przestrzeń życiową” placówki. Daje on mieszkańcom możliwość bezpiecznego przebywania na wolnym powietrzu, na kontakt z naturą, udziału w ergoterapii.

3.6. Kadra Domu Pomocy Społecznej w Wąbrzeźnie z Działem w Książkach

Dom Pomocy Społecznej w Wąbrzeźnie z Działem w Książkach zatrudnia w pełnym wymiarze czasu pracy 62 osoby. Strukturę zatrudnienia w poszczególnych Działach dostosowuje do aktualnych potrzeb mieszkańców. Osoby zatrudnione w placówce charakteryzują się wrażliwością na potrzeby i problemy mieszkańców. W celu optymalizacji działań podniesieniu jakości świadczonych na rzecz mieszkańców usług pracownicy działu medyczno - opiekuńczo - terapeutycznego odbywają indywidualne spotkania z mieszkańcami, omawiają z nimi bieżące problemy, tworzą atmosferę życzliwości, zrozumienia, tolerancji i akceptacji. W miarę możliwości finansowych Domu organizowane są szkolenia mające na celu podniesienie kwalifikacji zawodowych personelu, tym samym służąc podniesieniu jakości świadczonych usług. Duże znaczenie przykładamy też do szkoleń wewnętrznych, które mają podobny cel jak szkolenia na zewnątrz. Obecnie w naszym Domu wskaźnik zatrudnienia w Dziale med.opiek.terap.rehabil. wynosi 0,41. Odbiega on od obowiązujących od 15 września 2000 r. norm.

IV Działania, które należy podjąć w celu osiągnięcia przez DPS w Wąbrzeźnie z Działem w Książkach wymagań standaryzacyjnych .

4.1. Współpraca ze środowiskiem

W ramach otwarcia Domu na środowisko planujemy rozszerzenie świadczenia usług w zakresie:

- szerszego umożliwienia w porozumieniu z MOPS korzystania z posiłków osobom objętym pomocą społeczną,
- pomocy interwencyjnej w nagłych przypadkach, także w porze nocnej,
- uczestnictwa społeczności lokalnej w zajęciach kulturalno - oświatowych organizowanych i prowadzonych przez Dom.

4.2. Kadra

Ze względu na ograniczone środki finansowe będziemy podejmować działania i zmierzać w kierunku:

- korzystania z usług specjalistów w ramach prac zleconych,
- stopniowego przekwalifikowania pracowników w ramach posiadanych etatów zgodnie z ich kwalifikacjami oraz wytycznymi Ministerstwa Pracy i Polityki Społecznej,
- stopniowego dostosowywania liczby zatrudnionego personelu, a także proporcji w poszczególnych grupach zawodowych zgodnie z obowiązującymi przepisami i potrzebami mieszkańców oraz możliwościami finansowymi.

W długoterminowej polityce kadrowej naczelne miejsce zajmą starania prowadzące do podnoszenia jakości pracy, podnoszenia kwalifikacji kadry.

4.3. Baza lokalowa

Dom Pomocy Społecznej w Wąbrzeźnie z Działem w Książkach nie spełnia wszystkich wymagań standaryzacyjnych. W większości są spełnione wymogi mieszkaniowe, brak jeszcze stosownej infrastruktury. We wrześniu br Zarząd Powiatu w Wąbrzeźnie zobowiązał dyrektora Domu do przedstawienia modelu funkcjonowania placówki w Wąbrzeźnie i Działu w Książkach. Materiał zamieszczony poniżej ukazuje stan i zmiany jakie powinny zajść w zakresie bazy lokalowej placówki, by w pełni spełnione były wymogi standaryzacji.

Zaplecze sanitarne DPS w Wąbrzeźnie z Działem w Książkach

1. Dla 65 mieszkańców w Wąbrzeźnie Dom dysponuje:

- ośmioma toaletami (8 osób na toaletę - standard 4 osoby)
- pięcioma prysznicami (13 osób/prysznic - standard 5 osób)
- siedmioma umywalkami (9 osób/umywalka - standard 5 osób)
- 1 wanna kąpielowa

brakuje więc:

- ośmiu toalet,
- łazienek, których znalazłoby się: 8 pryszniców, 6 umywalk, wanna kąpielowa z dostępem z trzech stron.

Toalety nie są przystosowane do korzystania z nich przez osoby niepełnosprawne.

2. Dla 15 mieszkańców w Książkach Dom dysponuje:

- dwiema toaletami (7 osób na 1 toaletę - standard 4 osoby)
- 1 wanna kąpielowa (15 osób na to urządzenie - standard 5 osób)
- 1 prysznicem (15 osób na to urządzenie - standard 5 osób)

brakuje więc:

- 2 toalet,
- 2 pryszniczy.

Zaplecze sanitarne w Książkach nie jest przystosowane do korzystania z niego przez osoby niepełnosprawne.

Pralnia i suszarnia

1. Pralnia w Wąbrzeźnie nie spełnia wymagań sanitarnych:

- brak miejsca do selekcji odzieży,
- brak możliwości odkażania zanieczyszczonej odzieży i pościeli,
- wyposażenie stanowią zwykle automaty pralnicze, które relatywnie szybko ulegają wyeksploatowaniu,
- krzyżowanie się dróg „brudnych” i „czystych”,
- brak suszarni. Jako suszarnia wykorzystywana jest wymiennikownia ciepła, bądź duża świetlica. Podczas dobrej pogody są rozwieszane linki za budynkiem.

2. Pralnia w Książkach wyposażona jest w jeden zwykły automat pralniczy.

- brak miejsca do selekcji odzieży,
 - brak możliwości odkażania zanieczyszczonej pościeli i odzieży.
- Suszarnia jest zbyt mała, służy też jako pomieszczenie do prasowania i maglowania. Przy dobrej pogodzie są rozwieszane linki za budynkiem.

W obu budynkach brak pomieszczeń pomocniczych do prania i suszenia.

Pokoje mieszkalne i inne pomieszczenia pozwalające na zaspokojenie potrzeb bytowych mieszkańców.

1. W Wąbrzeźnie znajduje się:

A) - 23 pokoje mieszkalne w tym:

- 17 pokoi 3 osobowych (o pow.ok. 18 m²) - spełniających standard
- 3 pokoje 2 osobowe (o pow.ok. 18 m²) - spełniające standard
- 2 pokoje 4 osobowe (o pow.ok. 18 m²) - nie spełniają standardu powinny być 3 osob. lub mieć powierzchnię min. 24 m².

Żaden z pokoi mieszkalnych nie jest wyposażony w węzeł sanitarny.

B) Pomieszczenia przeznaczone do terapii:

- 1 pomieszczenie do terapii zajęciowej,
- 1 pomieszczenie do prowadzenia zajęć rehabilitacyjnych,
- brak dwóch pomieszczeń do terapii zajęciowej.

C) Inne pomieszczenia

- świetlica - kaplica,
- pokój dziennego pobytu dla osób z upośledzeniem umysłowym,
- palarnia - jest zbyt mała,

- duża świetlica - 90 m²,
- jadalnia,
- gabinet lekarski,
- brak pokoju gościnnego,
- brak pomieszczenia pomocniczego do prania i suszenia,
- brak pokoju dziennego pobytu,

2. W Książkach znajduje się:

- A) - 7 pokoi mieszkalnych w tym:
- 1 pokój 3 osobowy (o pow. 14 m²) - nie spełnia standardu - ma zbyt małą powierzchnię minimum to 18 m²,
 - 5 pokoi 2 osobowych, z których 1 spełnia standard, pozostałe mają zaś zbyt małą powierzchnię (od 7,5 m² do 11 m²)

- B) - brak pomieszczenia do prowadzenia terapii.

C) Inne pomieszczenia:

- brak jadalni,
- brak pokoju gościnnego,
- brak kuchenki pomocniczej,
- brak palarni,
- brak kaplicy,
- brak pomieszczenia pomocniczego do prania i suszenia.

Zestawiając przedstawione wcześniej dane z wymaganiami standaryzacji konieczna staje się rozbudowa placówki. Budynek w Wąbrzeźnie spełnia wymogi mieszkaniowe, brakuje tu jeszcze stosownej infrastruktury. Budynek w Książkach nie spełnia wymogów mieszkaniowych, ma też braki w zakresie infrastruktury. Ponadto przeprowadzona analiza porównawcza kosztów utrzymania jednego mieszkańca (zał. nr 3), wskazuje, że koszty te są w Książkach o 1153,50 PLN rocznie/1 mieszkańca wyższe niż w Wąbrzeźnie. Ponadto samochód służbowy przejeżdża w celach zaopatrzenia na trasie Wąbrzeźno - Książki 2700 - 2800 km rocznie. Wobec powyższego celowa wydaje się rozbudowa bazy Domu Pomocy Społecznej w Wąbrzeźnie i przeniesienie mieszkańców i pracowników Działu w Książkach do Wąbrzeźna. Koszty standaryzacji dotyczące bazy lokalowej poniesione zostaną tylko w jednym budynku a nie w obu. W Domu w Wąbrzeźnie przebywa obecnie 17 osób upośledzonych umysłowo. Można więc dla tych osób utworzyć w ramach placówki Dział dla osób niepełnosprawnych intelektualnie, w którym przebywałyby 32 osoby (15 mieszkańców z Książek i 17 mieszkańców z Wąbrzeźna). Dział ten będzie prowadził proces opiekuńczy i terapeutyczny dostosowany do potrzeb i możliwości tych osób. Rozbudowa budynku w Wąbrzeźnie polegałaby na jego przedłużeniu o 15 m w stronę południową.

Jest to możliwe pod względem technicznym. Powierzchnia całkowita Domu powiększy się wówczas o 750 m², a to pozwoli na dostosowanie bazy placówki do aktualnie obowiązujących wymagań określonych w Rozporządzeniu Ministra Pracy i Polityki Społecznej z dnia 15 września 2000 r (Dz.U. 82 poz.929)

Należy jednocześnie podkreślić że rozbudowa Domu Pomocy Społecznej w Wąbrzeźnie jako sposób spełnienia wymogów standaryzacji została zapisana w Strategii Rozwoju Powiatu Wąbrzeskiego.

Dokument ten został przyjęty Uchwałą Rady Powiatu Nr XIX/99/2000 z dnia 27.09.2000 r.

Na rok 2001 zaplanowano zlecenie opracowania dokumentacji technicznej i dopiero na jej podstawie będzie można określić dokładnie całkowity koszt tego zadania.

Analiza porównawcza wybranych kosztów utrzymania

Stałe koszty utrzymania za rok 1999 w Wąbrzeźnie to m-in rocznie :

- centralne ogrzewanie + ciepła woda + zimna woda + ścieki	54.632 PLN
- żywność	117.613 PLN
- energia elektryczna	44.235 PLN

Suma kosztów to 215.880 PLN co w przeliczeniu na jednego mieszkańca w Wąbrzeźnie daje **3321,23 PLN** rocznie .

Stałe koszty utrzymania za 1999 r. w Dziale w Książkach to m-in rocznie :

- centralne ogrzewanie + ciepła woda + zimna woda + ścieki	29.574 PLN
- żywność	30.595 PLN
- energia elektryczna	6.995 PLN

Suma kosztów to 67.121 PLN co w przeliczeniu na jednego mieszkańca w Książkach daje **4474,73 PLN** rocznie .

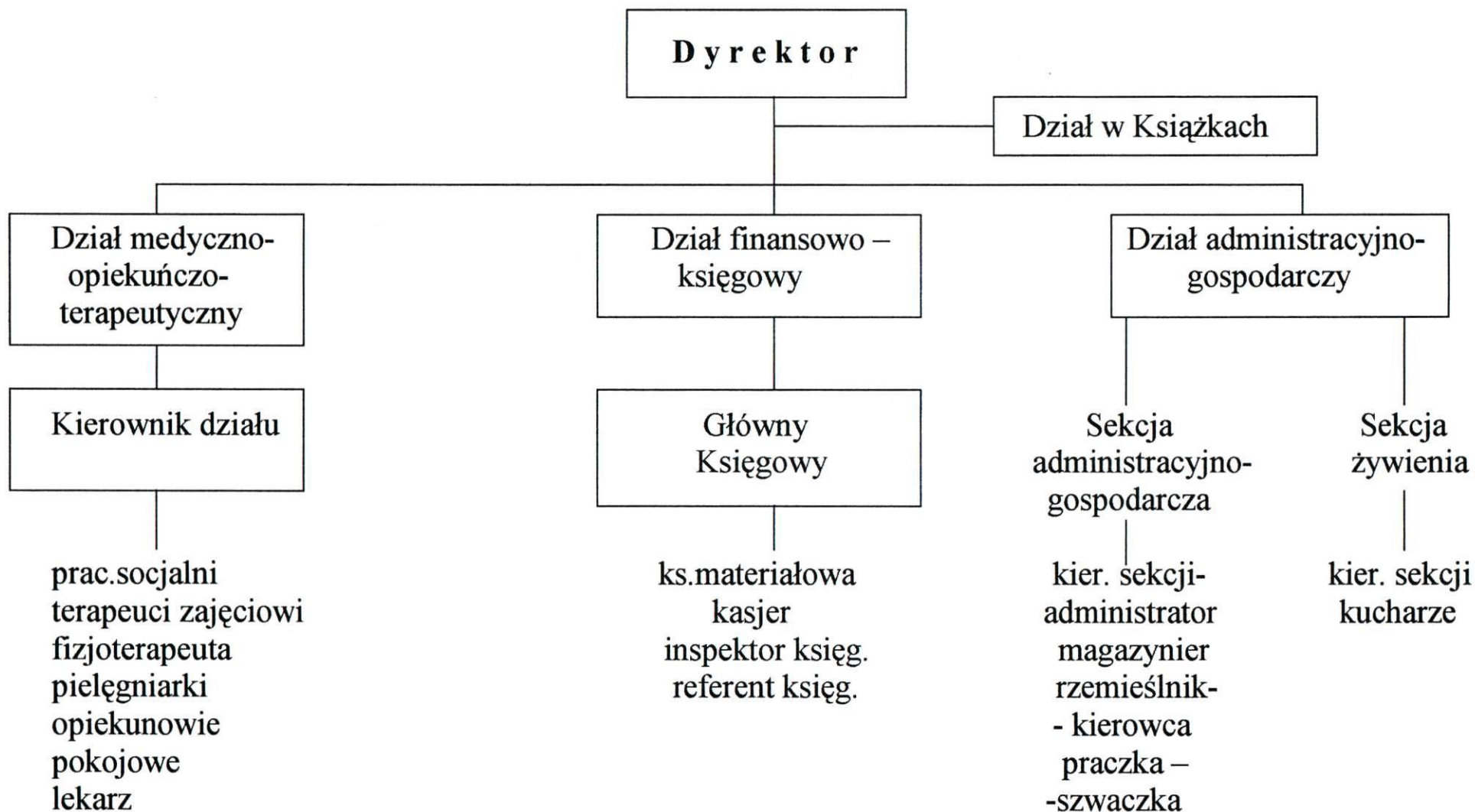
Różnica w kosztach utrzymania jednego mieszkańca w skali roku to **1153,50 PLN**

V. Harmonogram i koszty realizacji programu naprawczego .

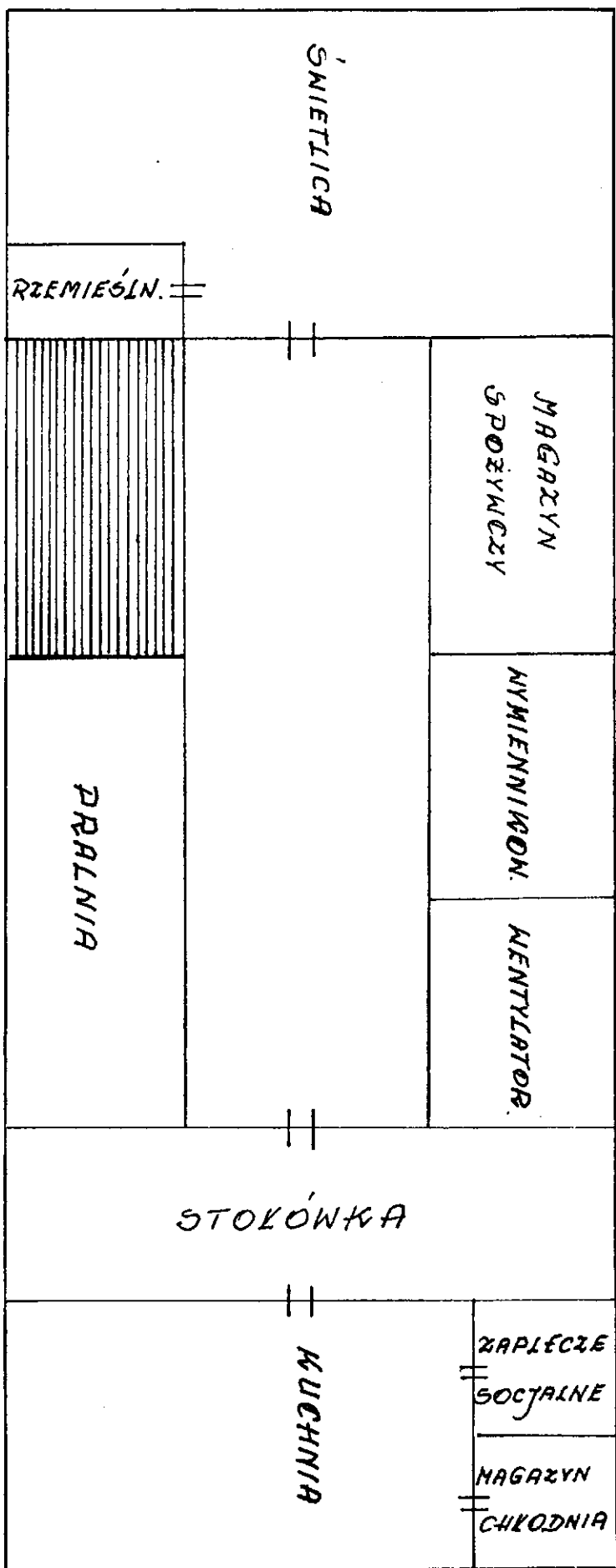
Lp.	Planowane działania	Termin realizacji	Orientacyjny koszt zadania
1.	Zlecenie wykonania dokumentacji technicznej dot.rozbudowy placówki	2001 r.	45000 PLN
2.	Budowa instalacji alarmowo – - przeciwpożarowej	2006 r.	55000 PLN
3.	Budowa systemu przyzywowo – alarmowego	2005 r.	15000 PLN
4.	Zakończenie rozbudowy bazy DPS w Wąbrzeźnie	2006 r.	1687500 PLN
5.	Wyposażenie dobudowanej części	2006 r.	65000 PLN
6.	Zamontowanie windy	2006 r.	150000 PLN

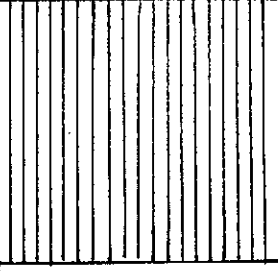

Kluczowym punktem programu naprawczego jest rozbudowa placówki .Realizacja tego zadania umożliwi dostosowanie DPS w Wąbrzeźnie do wymagań standaryzacyjnych bez konieczności redukcji liczby miejsc .

Struktura organizacyjna Domu Pomocy Społecznej w Wąbrzeźnie



Żył - NISKI PARTER

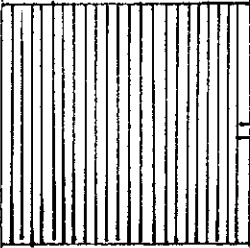


ПОКÓЙ	ПОКÓЙ	СТУАННА	ТОАЛЕТА	ПРЫСЗНІС	ТОАЛЕТА		ТЭРАПІЯ ЗЯГЕЦІОНА
							ЖЗОЛАТКА
ПОКÓЙ	ПОКÓЙ	БАЛАННА	ПРАСОМНІС СОСЯЛНІ				МАГАЗЫН

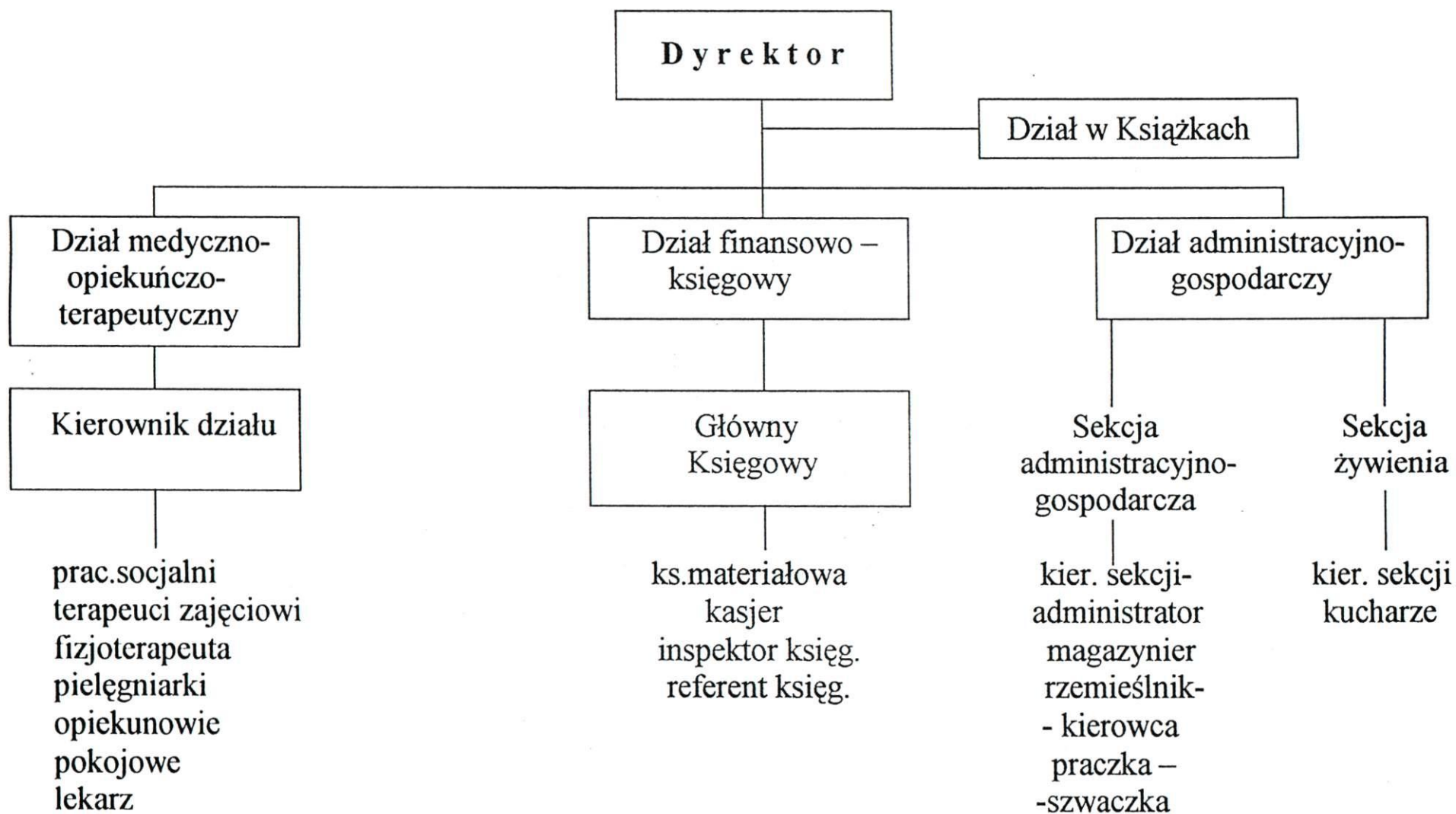
Rzut - I PIĘTRO

KSIĘGOWNOŚĆ	DYREKTOR	POKOJ	POKOJ	POKOJ	POKOJ	DYŻURKA PIELĘGN.	DOMIESZCZ. SOCYALNE
KUCHENKA PODRĘCZNA							
KRASA	ADMIN.		MEZEL SANITARNY	KIEROWNIK DI. MED. OPIEK. TERAPEUT.	POKOJ	ŚWIETLICO - KARDIOLA	

Rzut - II PIĘTRO

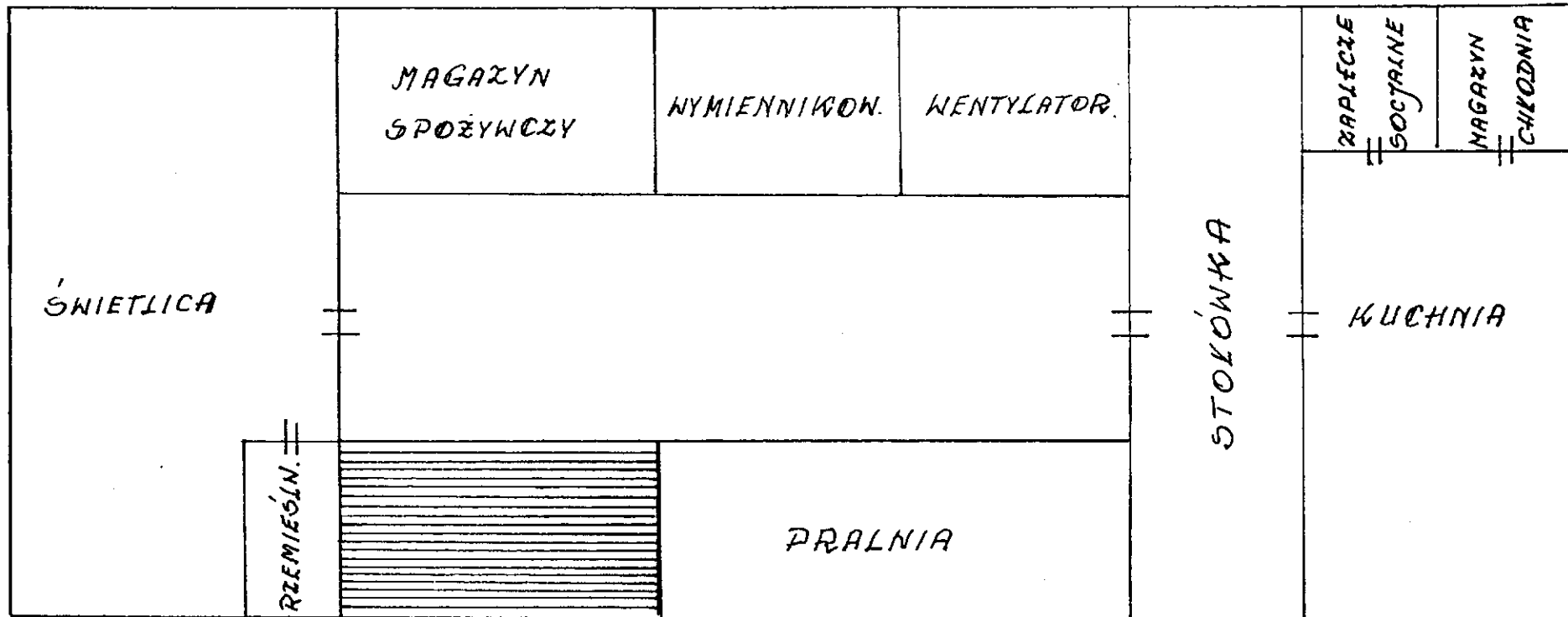
pokój	pokój	pokój	pokój	pokój	pokój	GABINET LEKARSKI	pokój
pokój	pokój		MIEZEL SANITARNY	pokój	ŚWIETLICA	pokój	pokój

Struktura organizacyjna Domu Pomocy Społecznej w Wąbrzeźnie

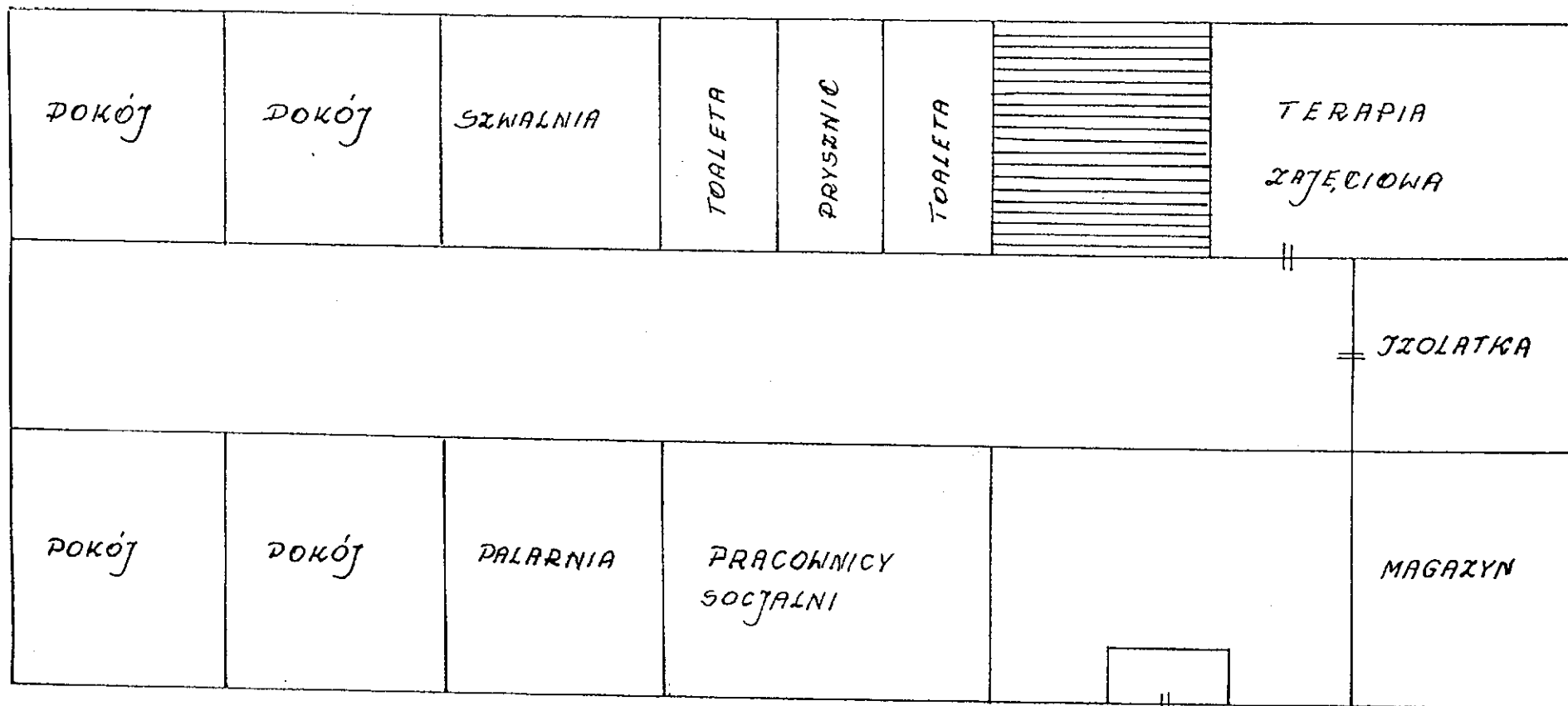


Załącznik nr 2

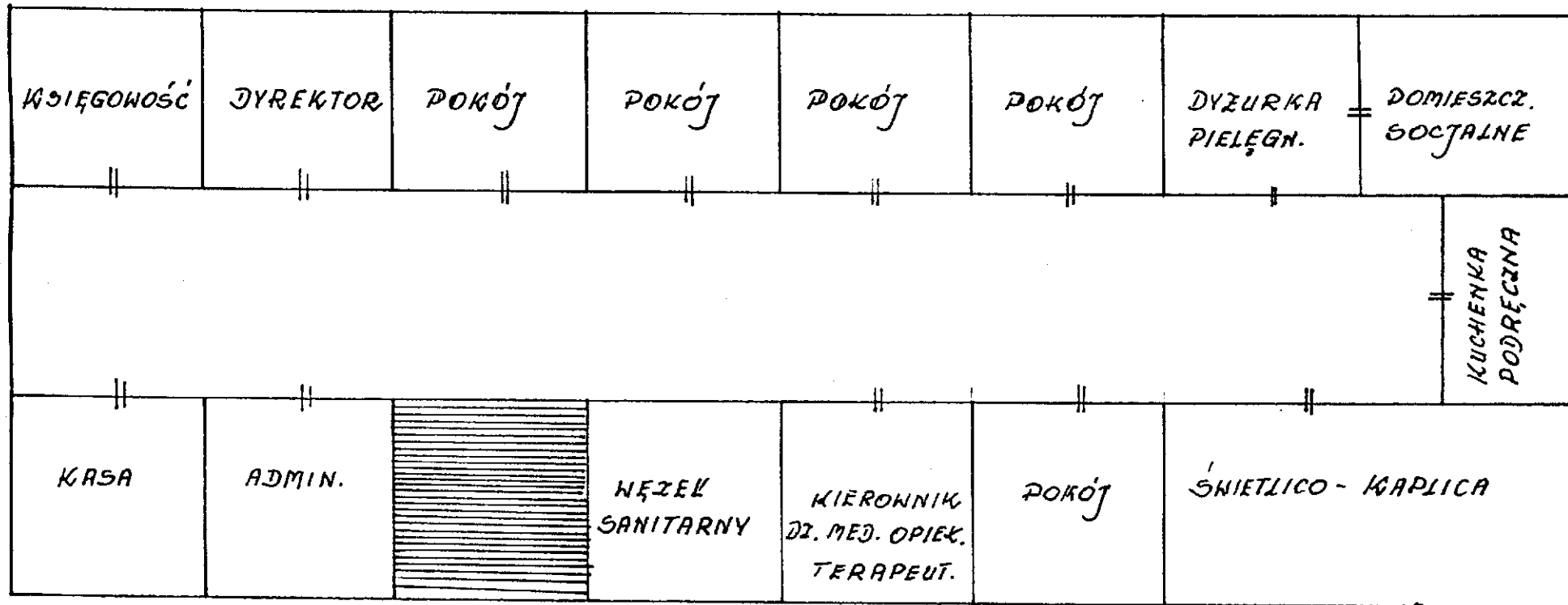
Rzut - niski parter



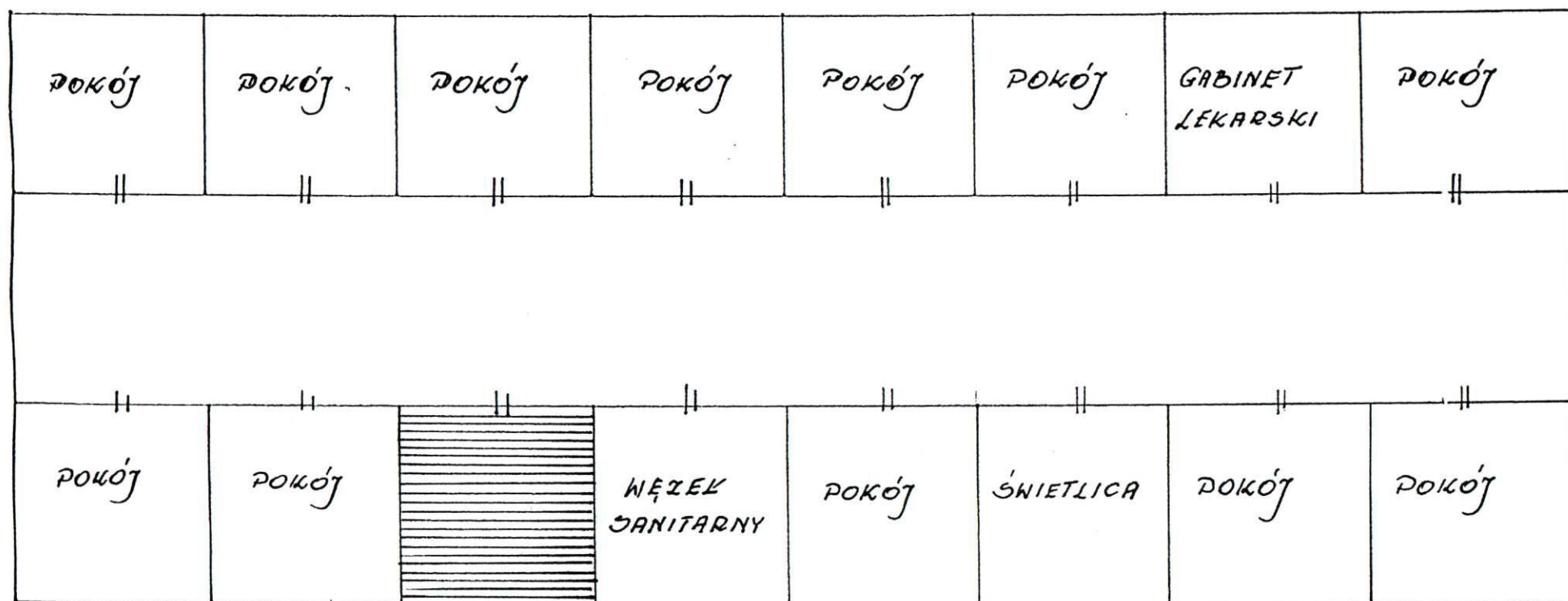
Rzut - parter



Rzut - I piętro



Rzut - II piętro



Analiza porównawcza wybranych kosztów utrzymania

Stałe koszty utrzymania za rok 1999 w Wąbrzeźnie to m-in rocznie :

- centralne ogrzewanie + ciepła woda + zimna woda + ścieki	54.632 PLN
- żywność	117.613 PLN
- energia elektryczna	44.235 PLN

Suma kosztów to 215.880 PLN co w przeliczeniu na jednego mieszkańca w Wąbrzeźnie daje **3321,23 PLN** rocznie .

Stałe koszty utrzymania za 1999 r. w Dziale w Książkach to m-in rocznie :

- centralne ogrzewanie + ciepła woda + zimna woda + ścieki	29.574 PLN
- żywność	30.595 PLN
- energia elektryczna	6.995 PLN

Suma kosztów to 67.121 PLN co w przeliczeniu na jednego mieszkańca w Książkach daje **4474,73 PLN** rocznie .

Różnica w kosztach utrzymania jednego mieszkańca w skali roku to **1153,50 PLN**